

30 DE JUNIO DE 2022

Con el propósito de dar cumplimiento a los artículos 46 y 49 de la Ley General de Contabilidad Gubernamental, los entes públicos deberán acompañar notas a los estados financieros cuyos rubros así lo requieran teniendo presente los postulados de revelación suficiente e importancia relativa con la finalidad, que la información sea de mayor utilidad para los usuarios.

A continuación se presentan los tres tipos de notas que acompañan a los estados, a saber:

- a) Notas de desglose;
- b) Notas de memoria (cuentas de orden), y
- c) Notas de gestión administrativa.

I) NOTAS AL ESTADO DE SITUACIÓN FINANCIERA

a) NOTAS DE DESGLOSE

Activo

Efectivo y Equivalentes

- 1.- Se informará acerca de los fondos con afectación específica, el tipo y monto de los mismos; de las inversiones financieras se revelará su tipo y monto, su clasificación en corto y largo plazo separando aquéllas que su vencimiento sea menor a 3 meses.

A continuación se relacionan las cuentas que integran el rubro de efectivo y equivalentes:

CONCEPTO	2022	2021
BANCOS/TESORERÍA	631,451.65	357,687.15
INVERSIONES TEMPORALES (HASTA 3 MESES)	-	-
FONDOS CON AFECTACIÓN ESPECÍFICA	-	-
SUMA	631,451.65	357,687.15

Bancos/Tesorería

En este apartado se informa el tipo y monto de los fondos con afectación específica al 30 de junio de 2022:

FONDOS CON AFECTACIÓN ESPECÍFICA:	TIPO	IMPORTE
EFFECTIVO CAJA CHICA	Cuenta Corriente	299.07
HSBC 4054823414 (R)	Cuenta Corriente	0.01
HSBC 6907151012 TDD	Cuenta Corriente	-
HSBC 4060382223 (C)	Cuenta Corriente	-
HSBC 6907352909 TSOL	Cuenta Corriente	137.89
HSBC 4061204855 (C)	Cuenta Corriente	-
HSBC 4061204947 (IP)	Cuenta Corriente	0.01
HSBC 6907388457 TDD	Cuenta Corriente	0.08
HSBC 6907478407 TDD	Cuenta Corriente	40.64
HSBC 6907478407 TDD	Cuenta Corriente	0.01
HSBC 4062768361 (C)	Cuenta Corriente	-
HSBC 6907541311 TDD	Cuenta Corriente	1,056.53
HSBC 4065238057 (C)	Cuenta Corriente	-
HSBC 4067918623 (C)	Cuenta Corriente	1,990.88
HSBC 6907629785 TDD	Cuenta Corriente	-
BBVA 0118337713 (C)	Cuenta Corriente	110.31
BBVA 1504270007 (T)	Cuenta Corriente	583,803.93
BBVA 1504270899 (T)	Cuenta Corriente	10,000.00
BBVA 0118500207 (IP)	Cuenta Corriente	11,320.34
	Cuenta Corriente	23,072.50
SUMA		631,750.72

Inversiones Temporales

Asimismo, se informa el tipo, el monto y el plazo de las inversiones temporales menores a tres meses al 30 de junio de 2022:

INVERSIONES FINANCIERAS HASTA TRES MESES	TIPO	MONTO	PLAZO
"Nada que manifestar"			

2.- Derechos a recibir Efectivo y Equivalentes y Bienes o Servicios a Recibir

Corresponde integrar en este apartado, por tipo de contribución, los montos al 30 de junio 2022 que se encuentren pendientes de cobro y por recuperar de hasta cinco ejercicios anteriores. Asimismo, se informa los montos sujetos a algún tipo de juicio con una antigüedad mayor a cinco ejercicios anteriores y la factibilidad de cobro.

CONTRIBUCIONES PENDIENTE DE COBRO Y DE RECUPERAR HASTA POR CINCO EJERCICIOS:	TIPO	MONTO	PLAZO	FACTIBILIDAD DE COBRO
Impuestos		-		
Cuotas y Aportaciones de Seguridad		-		
Contribuciones de Mejoras		-		
Derechos		-		
Productos		-		
Aprovechamientos		-		
Ingresos por Venta de Bienes y Servicios		-		
Participaciones y Aportaciones		-		
Transferencias, Asignaciones, Subsidios y Otras Ayudas		-		
TOTAL		-		

"Nada que manifestar"

Deudores Diversos por Cobrar a Corto Plazo

Se informa de manera agrupada, el monto al 30 de junio 2022 de los derechos a recibir efectivo y equivalentes (excepto cuentas por cobrar de contribuciones o fideicomisos que se encuentran dentro de inversiones financieras, participaciones y aportaciones de capital) en una desagregación por su vencimiento en días a 90, 180, menor o igual a 365 y mayor a 365. Adicionalmente se informa de las características cualitativas relevantes que les afectan a estas cuentas:

DERECHOS A RECIBIR EFECTIVO O EQUIVALENTES (excepto cuentas por cobrar de contribuciones o fideicomisos que se encuentran dentro de inversiones financieras, participaciones y aportaciones de capital):	MONTO	CARACTERISTICAS CUALITATIVAS
a) Menor o igual a 90 días		
Cuentas por cobrar	"Nada que manifestar"	
Deudores Diversos por Cobrar	-	
Deudores por anticipos de la Tesorería	-	
Prestamos Otorgados	-	
Otros Derechos a recibir efectivo	-	
Sub-Total		
b) Mayor a 90 días y menor o igual a 180 días		
Cuentas por cobrar	"Nada que manifestar"	
Deudores Diversos por Cobrar	-	
Deudores por anticipos de la Tesorería	-	
Prestamos Otorgados	-	
Otros Derechos a recibir efectivo	-	
Sub-Total		
c) Mayor a 180 días y menor o igual a 365 días		
Cuentas por cobrar	"Nada que manifestar"	
Deudores Diversos por Cobrar	-	
Deudores por anticipos de la Tesorería	-	
Prestamos Otorgados	-	
Otros Derechos a recibir efectivo	-	
Sub-Total		
d) Mayor a 365 días		
Cuentas por cobrar	"Nada que manifestar"	
Deudores Diversos por Cobrar	-	
Deudores por anticipos de la Tesorería	-	
Prestamos Otorgados	-	
Otros Derechos a recibir efectivo	-	
Sub-Total		

Total

Otros Derechos a recibir Efectivo y Equivalentes a Corto Plazo

Se informa de manera agrupada, el monto al 30 de junio de 2022 de los derechos a recibir bienes o servicios (excepto cuentas por cobrar de contribuciones o fideicomisos que se encuentran dentro de inversiones financieras, participaciones y aportaciones de capital) en una desagregación por su vencimiento en días a 90, 180, menor o igual a 365 y mayor a 365. Adicionalmente se informa de las características cualitativas relevantes que les afectan a estas cuentas:

DERECHOS A RECIBIR BIENES O SERVICIOS:	MONTO	CARACTERISTICAS CUALITATIVAS
a) Menor o igual a 90 días		
Anticipo a proveedores por adquisición de bienes y prestación de servicios.	"Nada que manifestar"	
Anticipo a proveedores por adquisición de bienes inmuebles y muebles	-	
Anticipo a contratistas por obras publicas	-	
Otros derechos a recibir bienes o servicios	-	
Sub-Total		
b) Mayor a 90 días y menor o igual a 180 días.		
Anticipo a proveedores por adquisición de bienes y prestación de servicios.	"Nada que manifestar"	
Anticipo a proveedores por adquisición de bienes inmuebles y muebles	-	
Anticipo a contratistas por obras publicas	-	
Otros derechos a recibir bienes o servicios	-	
Sub-Total		

c) Mayor a 180 días y menor o igual a 365 días	" Nada que manifestar"	
Anticipo a proveedores por adquisición de bienes y prestación de servicios.	-	
Anticipo a proveedores por adquisición de bienes inmuebles y muebles	-	
Anticipo a contratistas por obras publicas	-	
Otros derechos a recibir bienes o servicios	-	
Sub-Total	-	

Total

Bienes Disponibles para su Transformación o Consumo (inventarios)

Se clasifican como bienes disponibles para su transformación, aquellos que se encuentran dentro de la cuenta de inventarios. En esta nota, se informa del sistema de conteo y el método de valuación aplicado a los inventarios, así como la conveniencia de su aplicación dada la naturaleza de los mismos. Adicionalmente se revela el impacto en la información financiera por cambios en el método o sistema:

CUENTA DE INVENTARIO DE ARTÍCULOS DE TRANSFORMACIÓN Y/O ELABORACIÓN	SISTEMA DE COSTEO	MÉTODO DE VALUACIÓN	CONVENIENCIA DEL MÉTODO
Inventario de mercancías para venta			
Inventario de mercancías terminadas			
Inventario de mercancías en proceso de elaboración			
Inventario de materias primas, materiales y suministros para producción			
Bienes en tránsito			
" Nada que manifestar"			

Inversiones Financieras

De la cuenta de inversiones financieras, que considera los fideicomisos, se informa de éstos, los recursos asignados por tipo, monto al 30 de junio de 2022 y características significativas que tengan o puedan tener alguna incidencia en las mismas:

FIDEICOMISO	TIPO	MONTO	CARACTERÍSTICAS SIGNIFICATIVAS
Fideicomisos, mandatos y contratos análogos del poder ejecutivo			
Fideicomisos, mandatos y contratos análogos del poder legislativo			
Fideicomisos, mandatos y contratos análogos del poder judicial			
Fideicomisos, mandatos y contratos análogos públicos no empresariales y no financieros			
Fideicomisos, mandatos y contratos análogos públicos empresariales y no financieros			
Fideicomisos, mandatos y contratos análogos públicos financieros			
Fideicomisos, mandatos y contratos análogos de entidades federativas			
Fideicomisos, mandatos y contratos análogos de municipios			
Fideicomisos, mandatos y contratos análogos de empresas privadas y particulares			
" Nada que manifestar"			

Se informa de las inversiones financieras, los saldos al 30 de junio 2022 de las participaciones y aportaciones de capital:

PARTICIPACIONES Y APORTACIONES DE CAPITAL	SALDO
Participaciones y aportaciones de capital a largo plazo en el sector público	
Participaciones y aportaciones de capital a largo plazo en el sector privado	
Participaciones y aportaciones de capital a largo plazo en el sector externo	

" Nada que manifestar"

Bienes Muebles, Intangibles y Depreciaciones

Se informa de manera agrupada por cuenta, los rubros de bienes muebles, el monto al 30 de junio de 2022 de la depreciación del ejercicio y la acumulada, el método de depreciación, tasas aplicadas y los criterios de aplicación de los mismos. Asimismo, se informa de las características significativas del estado en que se encuentran los activos:

CUENTA DE BIENES MUEBLES	MONTO DE DEPRECIACIÓN DEL EJERCICIO	MONTO DE DEPRECIACIÓN ACUMULADA	MÉTODO DE DEPRECIACIÓN	TASA APLICADA	CRITERIO DE APLICACIÓN	CARACTERÍSTICAS SIGNIFICATIVAS DEL ESTADO EN QUE ENCUENTRE
Muebles de Oficina y Estantería	104,903.61	99,266.13	Linea Recta	10%	Reglas Específicas del Registro y Valoración del Patrimonio publicadas en el DOF el 13 de diciembre de 2011.	En buen estado.
Muebles , Exepto de Oficina y Estantería	7,173.02	6,767.00	Linea Recta	10%	Reglas Específicas del Registro y Valoración del Patrimonio publicadas en el DOF el 13 de diciembre de 2011.	En buen estado.
Equipo de Computo y de Tecnologías de la información	183,284.41	173,789.77	Linea Recta	33.3%	Reglas Específicas del Registro y Valoración del Patrimonio publicadas en el DOF el 13 de diciembre de 2011.	En buen estado.
Vehiculos y Equipo de Transporte	436,034.69	378,657.71	Linea Recta	20%	Reglas Específicas del Registro y Valoración del Patrimonio publicadas en el DOF el 13 de diciembre de 2011.	En buen estado.
Equipo de Comunicación y Telecomunicación	21,026.32	21,026.32	Linea Recta	10%	Reglas Específicas del Registro y Valoración del Patrimonio publicadas en el DOF el 13 de diciembre de 2011.	En buen estado.
Equipo e Instrumental Medico y de Laboratorio	43,500.06	29,000.04	Linea Recta	20%	Reglas Específicas del Registro y Valoración del Patrimonio publicadas en el DOF el 13 de diciembre de 2011.	En buen estado.
SUMA DE BIENES MUEBLES	795,922.11	708,506.97				

Se informa de manera agrupada por cuenta, los rubros de bienes inmuebles, el monto al 30 de junio de 2022 de la depreciación del ejercicio y la acumulada, el método de depreciación, tasas aplicadas y los criterios de aplicación de los mismos. Asimismo, se informa de las características significativas del estado en que se encuentran los activos:

CUENTA DE BIENES INMUEBLES	MONTO DE DEPRECIACIÓN DEL EJERCICIO	MONTO DE DEPRECIACIÓN ACUMULADA	MÉTODO DE DEPRECIACIÓN	TASA APLICADA CRITERIO DE APLICACIÓN	CRITERIO DE APLICACIÓN.	CARACTERÍSTICAS SIGNIFICATIVAS DEL ESTADO EN QUE ENCUENTRE
Viviendas						
Edificios No habitacionales						
Infraestructura						
Otros Bienes Inmuebles						
" Nada que manifestar "						

Se informa de manera agrupada por cuenta, los rubros de activos intangibles y diferidos, su monto al 30 de junio de 2022, naturaleza, amortización del ejercicio, amortización acumulada, tasa y método aplicados:

CUENTA DE ACTIVOS INTANGIBLES	MONTO	NATURALEZA	AMORTIZACIÓN ACUMULADA DEL EJERCICIO	AMORTIZACIÓN ACUMULADA	TASA APLICADA	MÉTODO APLICADO
Software						
Patentes, marcas y derechos						
Concesiones y franquicias						
Licencias						
Otros activos intangibles						
" Nada que manifestar "						

Estimaciones y Deterioros

Se informa los criterios utilizados para la determinación de las estimaciones:

CUENTA	CRITERIOS UTILIZADOS PARA LA DETERMINACIÓN DE LAS ESTIMACIONES
Estimaciones por pérdidas de cuentas incobrables de documentos por cobrar	
Estimaciones por pérdidas de cuentas incobrables de deudores diversos	
Estimaciones por pérdida de cuentas incobrables de ingresos por cobrar	
Estimaciones por pérdida de cuentas incobrables de préstamos otorgados	
Estimaciones por pérdida de otras cuentas incobrables	
Deterioro acumulado de activos biológicos	
"Nada que manifestar"	

Otros Activos

De las cuentas de otros activos, se informa por tipo circulante y no circulante, los montos totales asociados al 30 de junio de 2022 y sus características cualitativas significativas que les impacten financieramente:

CUENTA	MONTO TOTAL	CARACTERÍSTICAS CUALITATIVAS QUE IMPACTEN FINANCIERAMENTE
Activo circulante		
Bienes en garantía	-	
Bienes derivados de embargos, decomisos, aseguramientos y dación en pago	-	
Sub-Total	-	
Activo no circulante		
Bienes en concesión	-	
Bienes en arrendamiento financiero	-	
Bienes en comodato	-	
Sub-Total	-	
TOTAL	-	
"Nada que manifestar"		

Pasivo

1. Se informa el monto al 30 de junio de 2022 de las cuentas por pagar en una desagregación por su vencimiento en días a 90, 180, menor o igual a 365 y mayor a 365. Asimismo, se informa sobre la factibilidad del pago de dichos pasivos:

CUENTAS POR PAGAR	MONTO	FACTIBILIDAD DE PAGO
a) Menor o igual a 90 días		
Servicios Personales por Pagar	-	
Proveedores por Pagar	-	
Contratistas por Obras Publicas	-	
Participaciones y Aportaciones	-	
Transferencias Otorgadas	-	
Intereses, Comisiones y Otros Gastos de la Deuda Publica	-	
Retenciones y Contribuciones por pagar	33,330.14	100%
Devoluciones de la Ley de Ingresos	-	
Otras Cuentas por Pagar	-	
Sub- Total	33,330.14	

b) Mayor a 90 días y menor o igual a 180 días	"Nada que manifestar"	
Servicios Personales por Pagar	-	
Proveedores por Pagar	-	
Contratistas por Obras Publicas	-	
Participaciones y Aportaciones	-	
Transferencias Otorgadas	-	
Intereses, Comisiones y Otros Gastos de la Deuda Publica	-	
Retenciones y Contribuciones por pagar	-	
Devoluciones de la Ley de Ingresos	-	
Otras Cuentas por Pagar	-	
Sub- Total	-	

c) Mayor a 180 días y menor o igual a 365 días		"Nada que manifestar"
Servicios Personales por Pagar	-	
Proveedores por Pagar	-	
Contratistas por Obras Públicas	-	
Participaciones y Aportaciones	-	
Transferencias Otorgadas	-	
Intereses, Comisiones y Otros Gastos de la Deuda Pública	-	
Retenciones y Contribuciones por pagar	-	
Devoluciones de la Ley de Ingresos	-	
Otras Cuentas por Pagar	-	
Sub- Total	-	
d) Mayor a 365 días		"Nada que manifestar"
Proveedores por pagar	-	
Contratistas por obras públicas	-	
TOTAL	33,330.14	

Se informa el monto al 30 de junio 2022 los documentos por pagar en una desagregación por su vencimiento en días a 90, 180, menor o igual a 365 y mayor a 365. Asimismo, se informa sobre la factibilidad del pago de dichos pasivos:

DOCUMENTOS POR PAGAR	MONTO	FACTIBILIDAD DE PAGO
a) Menor o igual a 90 días		
Documentos Comerciales	-	"Nada que manifestar"
Documentos Con Contratistas por Obras Públicas	-	
Otros Documentos por Pagar	-	
Sub- Total	-	
b) Mayor a 90 días y menor o igual a 180 días		
Documentos Comerciales	-	"Nada que manifestar"
Documentos Con Contratistas por Obras Públicas	-	
Otros Documentos por Pagar	-	
Sub- Total	-	
c) Mayor a 180 días y menor o igual a 365 días		
Documentos Comerciales	-	"Nada que manifestar"
Documentos Con Contratistas por Obras Públicas	-	
Otros Documentos por Pagar	-	
Sub- Total	-	
d) Mayor a 365 días		
Documentos Comerciales	-	"Nada que manifestar"
Documentos Con Contratistas por Obras Públicas	-	
Otros Documentos por Pagar	-	
Sub- Total	-	
TOTAL	-	

Se informa de manera agrupada el monto al 30 de junio 2022 de los recursos localizados en fondos de bienes de terceros en administración y/o garantía a corto y largo plazo. Así como la naturaleza de dichos recursos y sus características cualitativas significativas que les afecten o pudieran afectarles financieramente:

A CORTO PLAZO	MONTO	NATURALEZA	CARACTERISTICAS CUALITATIVAS QUE AFECTAN FINANCIARAMENTE
Fondos en Garantía	-		
Fondos en Administración	-		
Fondos Contingentes	-		
Fondos en Fideicomisos	-		
Otros Fondos en Terceros	-		
Valores y Bienes en Garantía	-		
Sub- Total	-		
"Nada que manifestar"	-		
A LARGO PLAZO	MONTO	NATURALEZA	CARACTERISTICAS CUALITATIVAS QUE AFECTAN FINANCIARAMENTE
Fondos en Garantía	-		
Fondos en Administración	-		
Fondos Contingentes	-		
Fondos en Fideicomisos	-		
Otros Fondos en Terceros	-		
Valores y Bienes en Garantía	-		
Sub- Total	-		
TOTAL	-		
"Nada que manifestar"	-		

Se informa de las cuentas de los pasivos diferidos y otros, su tipo, naturaleza, y monto al 30 de junio de 2022. Asimismo, las características significativas que les impacten o pudieran impactarles financieramente.

TIPO	MONTO	NATURALEZA	CARACTERISTICAS CUALITATIVAS QUE AFECTAN
Créditos Diferidos			
Intereses Cobrados por Adelantado			
Otros Pasivos Diferidos			
TOTAL			

"Nada que manifestar"

II) NOTAS AL ESTADO DE ACTIVIDADES

Ingresos de Gestión

1. De los rubros de impuestos, cuotas y aportaciones de seguridad social, contribuciones de mejoras, derechos, productos, aprovechamientos, y de ingresos por venta de bienes y prestación de servicios, los cuales están armonizados con los rubros del Clasificador por Rubros de Ingresos, se informa los montos totales al 30 de junio de 2022 de cada clase, así como de cualquier característica significativa:

RUBRO DE INGRESOS	MONTO	CARACTERISTICA SIGNIFICATIVA
Impuestos		
Cuotas y Aportaciones de Seguridad Social		
Contribuciones de Mejoras		
Derechos		
Productos		
Aprovechamientos		
Ingresos por Venta de Bienes, Prestación de Servicios y Otros Ingresos		
Participaciones, Aportaciones, Convenios, Incentivos Derivados de la Colaboración Fiscal y Fondos	26,414	
Transferencias, Asignaciones, Subsidios y Subvenciones, y Pensiones y Jubilaciones	1,996,128	
Ingresos Derivados de Financiamientos		
TOTAL	2,022,542	

2. De los rubros de participaciones, aportaciones, convenios, incentivos derivados de la colaboración fiscal, fondos distintos de aportaciones, transferencias, asignaciones, subsidios y subvenciones, y pensiones y jubilaciones, los cuales están armonizados con los rubros del Clasificador por Rubros de Ingresos, se informan los montos totales y cualquier característica significativa al 30 de junio de 2022.

Estado Analítico de Ingresos Por Fuente de Financiamiento	MONTO	CARACTERISTICA SIGNIFICATIVA
Ingresos del Poder Ejecutivo Federal o Estatal y de los Municipios		
Impuestos		
Cuotas y Aportaciones de Seguridad Social		
Contribuciones de Mejoras		
Derechos		
Productos		
Aprovechamientos		
Participaciones, Aportaciones, Convenios, Incentivos Derivados de la Colaboración Fiscal y Fondos		
Transferencias, Asignaciones, Subsidios y Subvenciones, y Pensiones y Jubilaciones		
Ingresos de los Entes Públicos de los Poderes Legislativo y Judicial, de los Órganos Autónomos y		
Cuotas y Aportaciones de Seguridad Social		
Productos		
Ingresos por Venta de Bienes, Prestación de Servicios y Otros Ingresos	26,414.00	
Transferencias, Asignaciones, Subsidios y Subvenciones, y Pensiones y Jubilaciones	1,996,128.00	
Ingresos derivados de financiamiento		
Ingresos Derivados de Financiamientos		
Total	2,022,542	

Otros Ingresos y Beneficios

Se informa de manera agrupada, el tipo, el monto al 30 de junio de 2022, y naturaleza de la cuenta de otros ingresos, asimismo se informa de sus características significativas:

OTROS INGRESOS Y BENEFICIOS VARIOS:	MONTO	NATURALEZA	CARACTERISTICAS SIGNIFICATIVAS
Otros ingresos de ejercicios anteriores			
Bonificaciones y descuentos obtenidos			
Diferencias por tipo de cambio a favor			
Diferencias de cotizaciones a favor en valores negociables			
Resultado por posición monetaria			
Utilidades por participación patrimonial			
Otros ingresos y beneficios varios			

Gastos y Otras Pérdidas:

1. Se explican aquellas cuentas de gastos de funcionamiento, transferencias, subsidios y otras ayudas, participaciones y aportaciones, otros gastos y pérdidas extraordinarias, que en lo individual representen el 10% o más del total de los gastos al 30 de junio de 2022.

CONCEPTO	IMPORTE
Gastos de Funcionamiento	1,707,047.63
Transferencias, Asignaciones, Subsidios y Otras Ayudas	-
Participaciones y Aportaciones	-
Intereses, Comisiones y Otros Gastos de la deuda Publica	-
Otros Gastos y Perdidas Extraordinarias	87,744.44
TOTAL DE GASTOS Y PERDIDAS	1,794,792.07

A su vez se presentan aquellos rubros que en forma individual representan el 10% o más del total de los gastos:

CONCEPTO	IMPORTE	%
Remuneraciones al Personal de Carácter Permanente	652,890.00	36%
Servicios Generales	784,864.51	44%
Servicios Profesionales, Científicos y Técnicos y Otros Sevicios	434,117.22	24%

Del Total de Gastos y Otras perdidas se explican aquellas que lo individual representan el 10% del total de las mismas, el cual se integra de la siguiente manera :el 36% corresponde a los pagos de Sueldos y Salarios ,el 44% es efectuado al pago de Servicios Generales tales como: el pago de arrendamiento, pago de telefonos, viaticos y el 24% corresponde al pago del personal contratado por Servicios Profesionales.

III) NOTAS AL ESTADO DE VARIACIÓN EN LA HACIENDA PÚBLICA

Se informa de manera agrupada, acerca de las modificaciones al patrimonio contribuido por tipo, naturaleza y monto al 30 de junio de 2022.

CUENTA	MONTO	NATURALEZA
APORTACIONES		
Inversiones Financieras a Largo Plazo		
Bienes Inmuebles e Infraestructura		
Bienes Muebles		
Bienes Intangibles		
DONACIONES DE CAPITAL		
Inversiones Financieras a Largo Plazo		
Bienes Inmuebles e Infraestructura		
Bienes Muebles	\$ 24,300.00	
Bienes Intangibles		
ACTUALIZACIÓN DE LA HACIENDA PÚBLICA/PATRIMONIO		
Inversiones Financieras a Largo Plazo		
Bienes Inmuebles e Infraestructura		
Bienes Muebles		
Bienes Intangibles		

2. Se informa de manera agrupada, acerca del monto al 30 de junio de 2022 así como la procedencia de los recursos que modifican al patrimonio generado:

CUENTA	MONTO	PROCEDENCIA DEL RECURSO
RESULTADO DEL EJERCICIO	227,749.00	Ejercicio 2022
RESULTADOS DE EJERCICIOS ANTERIORES	968,154.06	Ejercicio 2021
REVALÚOS		
Revalúo de Bienes Inmuebles		
Revalúo de Bienes Muebles		
Revalúo de Bienes Intangibles		
Otros Revalúos		
RESERVAS		
Reservas de Patrimonio		
Reservas Territoriales		
Reservas por Contingencias		
RECTIFICACIONES DE RESULTADOS DE EJERCICIOS ANTERIORES		
Cambios en Políticas Contables	- 64,862.00	Ejercicio 2019 y 2020
Cambios por Errores Contables		

IV) NOTAS AL ESTADO DE FLUJOS DE EFECTIVO

Efectivo y equivalentes

El análisis de los saldos inicial y final que figuran en la última parte del Estado de Flujo de Efectivo en la cuenta de efectivo y equivalentes es como sigue:

CONCEPTO	2022	2021
Efectivo	299.07	1,328.20
Bancos/Tesorería	631,451.65	357,681.15
Inversiones Temporales(Hasta 3 meses)	-	-
Fondos con Afectación Específica	-	-
TOTAL DE EFECTIVO Y EQUIVALENTES	631,750.72	359,009.35

Se detallan las adquisiciones de bienes muebles e inmuebles con su monto global al 30 de junio de 2022 y, en su caso, el porcentaje de setas adquisiciones que fueron realizadas mediante subsidios de capital del sector central. Adicionalmente, se revela el importe al 30 de junio de 2022 los pagos que durante el ejercicio se hicieron por la compra de los elementos citados:

ADQUISICIONES POR ACTIVIDADES DE INVERSIÓN	ADQUISICIONES POR ACTIVIDADES DE INVERSIÓN	PORCENTAJE DE ADQUISICIÓN CON SUBSIDIOS DE SECTOR	IMPORTE DE PAGOS POR LA COMPRA
Bienes Inmuebles, Infraestructura y Construcciones en Proceso	" No Aplica"		
Bienes Muebles			

" Nada que manifestar"

A continuación, se expone la conciliación de los Flujos de Efectivos Netos de las Actividades de Operación y la cuenta de Ahorro/Desahorro antes de Rubros Extraordinarios:

Ahorro/Desahorro antes de rubros Extraordinarios	2022	2021
Movimientos de partidas (o rubros) que no afectan al efectivo.	227,749.00	171,269.00
Depreciación		
Amortización	87,744.00	177,411.00
Incrementos en las provisiones		
Incremento en inversiones producido por revaluación		
Ganancia/pérdida en venta de propiedad, planta y equipo	39,515.00	62,811.00
Incremento en cuentas por cobrar		
Partidas extraordinarias		
Otras Aplicaciones de Operación	3,243.00	9,048.00
Flujos de Efectivo Netos de las Actividades de Operación	272,735.00	276,821.00

V) **CONCILIACIÓN ENTRE LOS INGRESOS PRESUPUESTARIOS Y CONTABLES, ASÍ COMO ENTRE LOS EGRESOS PRESUPUESTARIOS Y LOS GASTOS CONTABLES**
La conciliación se presentará atendiendo a lo dispuesto por el Acuerdo por el que se emite el formato de conciliación entre los ingresos presupuestarios y contables, así como entre los egresos presupuestarios y los gastos contables.

Centro Estatal de Trasplantes Conciliación entre los Ingresos Presupuestarios y Contables Del 01 de enero al 30 de junio de 2022 (Cifras en pesos)		
1. Total de Ingresos Presupuestarios		
2. Más Ingresos Contables no Presupuestarios		\$ 2,022,542.00
2.1 Ingresos Financieros	\$	
2.2 Incremento por Variación de Inventarios	\$	-
2.3 Disminución del Exceso de Estimaciones por Pérdida o Deterioro u Obsolescencia	\$	-
2.4 Disminución del Exceso de Provisiones	\$	-
2.5 Otros Ingresos y Beneficios Varios	\$	-
2.6 Otros Ingresos Contables No Presupuestarios	\$	-
3. Menos Ingresos Presupuestarios no Contables		
3.1 Aprovechamientos Patrimoniales	\$	
3.2 Ingresos Derivados de Financiamientos	\$	-
3.3 Otros Ingresos Presupuestarios No Contables	\$	-
4. Total de Ingresos Contables		\$ 2,022,542.00

Centro Estatal de Trasplantes Conciliación entre los Egresos Presupuestarios y los Gastos Contables Del 01 de enero al 30 de junio de 2022 (Cifras en pesos)		
1. Total de Egresos Presupuestarios		
2. Menos Egresos Presupuestarios No Contables		\$ 1,746,563
2.1 Materiales y Suministros	\$	39,515
2.2 Mobiliario y equipo de administración	\$	-
2.3 Mobiliario y equipo educacional y recreativo	\$	-
2.4 Equipo e instrumental médico y de laboratorio	\$	-
2.5 Vehículos y equipo de transporte	\$	-
2.6 Equipo de defensa y seguridad	\$	-
2.7 Maquinaria, otros equipos y herramientas	\$	39,515
2.8 Activos biológicos	\$	-
2.9 Bienes inmuebles	\$	-
2.10 Activos intangibles	\$	-
2.11 Obra Pública en Bienes de Dominio Público	\$	-
2.12 Obra Pública en Bienes Propios	\$	-
2.13 Acciones y Participaciones de Capital	\$	-
2.14 Compra de Títulos y Valores	\$	-
2.15 Concesión de Préstamos	\$	-
2.16 Inversiones en Fideicomisos, Mandatos y Otros Análogos	\$	-
2.17 Provisiones para Contingencias y Otras Erogaciones Especiales	\$	-
2.18 Amortización de la Deuda Pública	\$	-
2.19 Adeudos de Ejercicios Fiscales Anteriores (ADEFAS)	\$	-
2.20 Otros Egresos Presupuestales No Contables	\$	-
3. Más Gastos Contables no Presupuestales		
3.1 Estimaciones, Depreciaciones, Deterioros, Obsolescencia y Amortizaciones	\$	87,744
3.2 Provisiones	\$	-
3.3 Disminución de Inventarios	\$	-
3.4 Aumento por insuficiencia de Estimaciones por Pérdida o Deterioro u	\$	-
3.5 Aumento por insuficiencia de Provisiones	\$	-
3.6 Otros Gastos	\$	-
3.7 Otros Gastos Contables No Presupuestales	\$	-
4. Total de Gasto Contable		\$ 1,794,792

b) NOTAS DE MEMORIA (CUENTAS DE ORDEN)

Las cuentas de orden se utilizan para registrar movimientos de valores que no afecten o modifiquen el balance del ente contable, sin embargo, su incorporación en libros es necesaria con fines de recordatorio contable, de control y en general sobre los aspectos administrativos, o bien, para consignar sus derechos o responsabilidades contingentes que puedan, o no, presentarse en el futuro.

Las cuentas que se manejan para efectos de estas Notas son las siguientes:

Cuentas de Orden Contables y Presupuestarias:

Contables:

- a) Valores
- b) Emisión de obligaciones
- c) Avales y garantías
- d) Juicios
- e) Contratos para Inversión Mediante Proyectos para Prestación de Servicios (PPS) y Similares
- f) Bienes concesionados o en comodato

Presupuestarias:

- Cuentas de ingresos
- Cuentas de egresos

Cuentas de Orden Contables:

Los valores en custodia de instrumentos prestados a formadores de mercado e instrumentos de crédito recibidos en garantía de los formadores de mercado u otros:

a)

Valores	TIPO	MONTO
Valores en Custodia		
Instrumentos de Crédito Prestados a Formadores de Mercado		
Instrumentos de Crédito Recibidos en Garantía de los Formadores de Mercado		

"Nada que manifestar"

b)

Emisión de Obligaciones	TIPO	MONTO	TASA	VENCIMIENTO
Autorización para la Emisión de Bonos, Títulos y Valores de la Deuda Pública				
Autorización para la Emisión de Bonos, Títulos y Valores de la Deuda Pública				
Suscripción de Contratos de Préstamos y Otras Obligaciones de la Deuda Pública				
Suscripción de Contratos de Préstamos y Otras Obligaciones de la Deuda Pública				

"Nada que manifestar"

c)

Avales y garantías:	TIPO	MONTO	TASA	VENCIMIENTO
Avales Autorizados				
Fianzas y Garantías Recibidas por Deudas a Cobrar				
Fianzas Otorgadas para Respaldo Obligaciones no Fiscales del Gobierno				

"Nada que manifestar"

d)

Juicios	TIPO	MONTO
Los juicios por demanda judicial en proceso de resolución:		
Demanda Judicial en Proceso de Resolución		

"Nada que manifestar"

e)

Contratos para Inversión Mediante Proyectos para Prestación de Servicios (PPS) y Similares:	TIPO	MONTO	VENCIMIENTO
Contratos para Inversión Mediante Proyectos para Prestación de Servicios (PPS) y Similares			

"Nada que manifestar"

f) Bienes en concesión o en comodato:

	TIPO	MONTO	VENCIMIENTO
Bienes Bajo Contrato en Concesión			
Bienes Bajo Contrato en Comodato		\$ 145,000.00	09/04/2022
TOTAL		\$ 145,000.00	

Cuentas de Orden Presupuestales:

a) Cuentas de ingresos

Ley de Ingresos Estimada	4,231,128.00
Ley de Ingresos por Ejecutar	2,208,586.50
Modificaciones a la Ley del Ingreso Estimada	-
Ley de Ingresos Devengados	-
Ley de Ingresos Recaudado	2,022,541.50

b) Cuentas de egresos

Presupuesto de Egresos Aprobado	4,231,128.00
Presupuesto de Egresos por Ejercer	1,727,095.30
Modificaciones del Presupuesto de Egresos Aprobado	320,442.00
Presupuesto de Egresos Comprometido	1,077,911.67
Presupuestos de Egresos Devengado	-
Presupuestos de Egresos Ejercido	-
Presupuesto de Egresos pagado	1,746,563.03

c) NOTAS DE GESTIÓN ADMINISTRATIVA

1. Introducción

El Centro Estatal de Trasplantes de Querétaro (CETQro), persona moral sin fines lucrativos, es un organismo público descentralizado, con personalidad jurídica y patrimonio propios, dotado de autonomía de gestión para emitir opiniones, acuerdos y resoluciones relacionados con el control y vigilancia de las donaciones y trasplantes de órganos, tejidos y células humanas, de las actividades relacionadas con éstos, de las instituciones médicas y establecimientos donde se realicen y de quienes deban intervenir en el proceso, observando las disposiciones que en la materia establezcan los ordenamientos jurídicos federales

2. Panorama Económico y Financiero

Las aportaciones que recibe el Centro Estatal de Trasplantes de Querétaro provienen de los Recursos presupuestarios previstos en el Presupuesto de Egresos del Estado Querétaro. Así mismo también el Centro Estatal de Trasplantes genera Ingresos Propios mediante los siguientes eventos: Donativos, Congresos y Carreras alusivas al fomento y promoción de la Cultura de la Donación de Órganos, Tejidos y Células; en el cual durante este ejercicio se estima recaudar 180,000 pesos por concepto de Ingresos Propios. Debido a la pandemia que presentamos actualmente COVID-19, se establecieron los siguientes acuerdos:

*Acuerdo que crea el Comité Técnico para la Atención del COVID-19 emitido por el Gobernador del Estado de Querétaro, publicado en fecha 13 de ABRIL de 2020 en el Periódico Oficial del Gobierno del Estado de Querétaro "La Sombra de Arteaga".

*Acuerdo de Recomendaciones Generales COVID-19, emitido por la Secretaría de Salud del Poder Ejecutivo del Estado de Querétaro, publicado en fecha 18 de ABRIL de 2020 en el Periódico Oficial del Gobierno del Estado de Querétaro "La Sombra de Arteaga".

Por lo anterior se presentaron medidas sanitarias, mismas que han evitado el desarrollo de estas actividades reduciendo al menor número de personas a cada evento, lo que no ha permitido obtener los resultados esperados monetariamente. Es muy importante mencionar que el Centro Estatal de Trasplantes ante la emergencia sanitaria COVID-19, ha tomado sus propias medidas para contribuir a preservar la Salud, atender las acciones y medidas preventivas para la mitigación y control de riesgos en la salud de los servidores públicos adscritos al CETQRO en cumplimiento a los acuerdos establecidos.

3. Autorización e Historia

Se informará sobre:

- El Centro Estatal de Trasplantes de Querétaro fue creado el 25 de enero de 2008 y en la Ley de Donación y Trasplantes de Órganos, Tejidos y Células Humanas del Estado de Querétaro el 27 de Enero del 2012 publicado en el Periódico Oficial "La Sombra de Arteaga" como un organismo público descentralizado del Poder Ejecutivo del Estado de Querétaro.
- 27 Marzo de 2009 - Se publica el Decreto que reforma al Decreto por el que se crea el Centro Estatal de Trasplantes de Querétaro.
27 Enero de 2012 - Se publica la Ley de Donación y Trasplantes de Órganos, Tejidos y Células Humanas del Estado de Querétaro
15 Marzo del 2019 - Se publica el Reglamento Interior del Centro Estatal de Trasplantes de Querétaro, cuyo objeto es regular la organización y funcionamiento del Centro Estatal de Trasplantes de Querétaro.
27 Noviembre de 2020 - Se Publica el Manual de Organización del Centro Estatal de Trasplantes de Querétaro, el cual es un instrumento de apoyo para el personal del CETQro, ya que a partir de ello se visualizan las funciones de cada área.

4. Organización y Objeto Social

Se informará sobre:

- Objeto social.** El centro tiene por objeto vigilar y controlar todo lo relacionado con las donaciones y trasplantes de órganos, tejidos y células humana dentro de su ámbito de competencia; el fomento y promoción de la cultura de donación en esta materia; y la operación del Registro Estatal de Trasplantes.
- Principal actividad.**
 - Procurar órganos, tejidos y células humanas con fines de trasplante;
 - Controlar y vigilar las donaciones y trasplantes de órganos, tejidos y células humanas y de las actividades relacionadas con éstos;
 - Vigilar la asignación de órganos, tejidos y células humanas, en los términos de las disposiciones legales aplicables;

- IV. Emitir las opiniones técnicas que le sean solicitadas en materia de trasplantes;
- V. Proponer políticas, estrategias y acciones para la elaboración y aplicación de programas en materia de trasplantes, así como para su evaluación;
- VI. Coadyuvar en la aplicación de programas nacionales e internacionales en materia de trasplantes;
- VII. Vigilar el ejercicio de las actividades profesionales, técnicas y auxiliares de la salud en materia de disposición de órganos, tejidos y células humanas con fines de trasplante, tanto del personal como de las instituciones que participen en ellas;
- VIII. Proponer a la autoridad competente, la revocación de autorizaciones sanitarias o cancelación del registro de las instituciones médicas o establecimientos o profesionistas dedicados a la disposición de órganos, tejidos y células humanas con fines de trasplantes, cuando así proceda;
- IX. Diseñar e impartir cursos de capacitación a quienes participen en el proceso de donación y trasplante de órganos, tejidos y células humanas, así como a la población en general;
- X. Contar con un Registro Estatal de Trasplantes, en coordinación con el Centro Nacional de Trasplantes;
- XI. Asesorar en la integración de los expedientes de las instituciones médicas o establecimientos que cuenten con autorización para la disposición de órganos, tejidos y células humanas, así como en la creación de Coordinaciones Hospitalarias;
- XII. Fomentar y promover la cultura de la donación de órganos, tejidos y células humanas;
- XIII. Impulsar actividades de investigación científica en materia de trasplante de órganos, tejidos y células humanas, promoviendo su publicación y difusión entre los sectores público, privado y social;
- XIV. Promover la publicación y difusión de la información científica, técnica y sanitaria en la materia;
- XV. Concertar acciones con las dependencias y organismos que correspondan, para la instrumentación y ejecución de programas en materia de trasplantes;
- XVI. Proponer la celebración de acuerdos interinstitucionales e intergubernamentales en materia de trasplantes;
- XVII. Aprobar anualmente su programa financiero y remitirlo a la Secretaría de Planeación y Finanzas para su inclusión en la Ley de Ingresos y el Decreto de Presupuesto de Egresos, que cada año se envía a la Legislatura del Estado;
- XVIII. Colaborar activamente con las autoridades competentes, en la prevención del tráfico ilegal de órganos, tejidos y células humanas;
- XIX. Determinar los contenidos de las cartas descriptivas;
- XX. Dirigir el Programa de Garantía de Calidad en el proceso de donación;
- XXI. Alentar la donación de células progenitoras hematopoyéticas, para coadyuvar en el tratamiento o curación de los pacientes que las requieran; y
- XXII. Las demás que deriven de los ordenamientos legales aplicables.

c) **Ejercicio fiscal.** 2022

d) **Régimen jurídico.** Persona Moral con fines no lucrativos ya que es una Entidad Descentralizada.

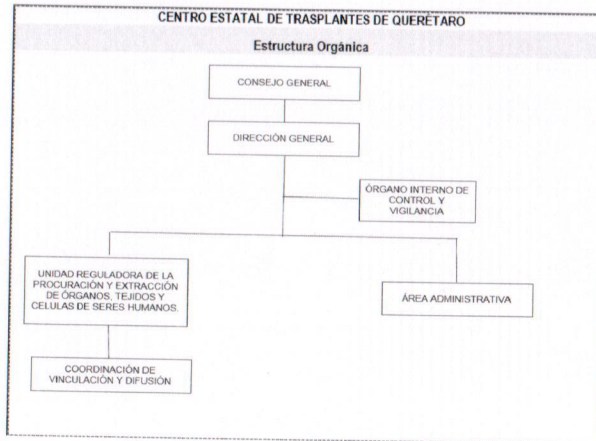
e) **Consideraciones fiscales del ente:** El importe de esta cuenta esta constituido principalmente por las siguientes retenciones, en el cual la exigibilidad de pago es menor a 30 días:
Retenciones a terceros

- a) Impuesto Sobre la Renta por Sueldos y Salarios
- b) Impuesto Sobre la Renta por Servicios Profesionales
- c) Retención de Imss Obrero
- d) Retención de RCV Obrero

Impuesto Estatales

- a) Impuesto Sobre Nóminas (2%)

f) **Estructura organizacional básica.**



La presente Estructura Órgánica que se presenta actualizada en la 1ra Sesión Ordinaria 2021, a través del H. Consejo General del Centro Estatal de Trasplantes de Querétaro, celebrada el día 16 de Febrero del 2021.

g) Fideicomisos, mandatos y análogos de los cuales es fideicomitente o fideicomisario.
 "Nada que manifestar"

5. Bases de Preparación de los Estados Financieros

- a) El Centro Estatal de Trasplantes de Querétaro prepara sus estados financieros en base y cumplimiento a la Ley General de Contabilidad Gubernamental, sus Postulados Básicos y las Leyes aplicables en materia, así como los lineamientos emitidos por el Consejo Nacional de Armonización contable (CONAC).
- b) Los inmuebles, maquinaria y equipo se valúan a su costo de adquisición o al valor de recepción, registrando únicamente contra el patrimonio, aquellos activos donados o aportados, los bienes adquiridos se registran como activos, sin que dicha inversión represente un crédito a patrimonio, ni tampoco un cargo a gasto de inversión. Se capitalizan bienes con vida útil mayor a un año con monto original mayor a 70 veces la Unidad de Medida de Actualización (UMA), de conformidad al Acuerdo por el que se Reforman las Reglas Específicas del Registro y Valoración del Patrimonio de acuerdo al DOF el 27 de diciembre del 2017.
- c) Las bases de preparación de los Estados financieros del Centro Estatal de Trasplantes de Querétaro, aplican los siguientes postulados básicos siguientes:
- 1.- Sustancia Económica.
 - 2.- Ente Público.
 - 3.- Existencia Permanente.
 - 4.- Revelación Suficiente.
 - 5.- Importancia Relativa.
 - 6.- Registro e Integración Presupuestaria.
 - 7.- Consolidación de la Información Financiera.
 - 8.- Devengo Contable.
 - 9.- Valuación.
 - 10.- Dualidad Económica.
 - 11.- Consistencia.
- d) Para efectos de generar información financiera, la normatividad que se emplea es aquella emitida por el CONAC y por el Poder Ejecutivo del Estado de Querétaro.
- e) Para las entidades que por primera vez estén implementando la base del devengado de acuerdo a la Ley de Contabilidad deberán:
- Revelar las nuevas políticas de reconocimiento
 - Su plan de implementación,
 - Revelar cambios en las políticas, la clasificación y medición de las mismas, así como su impacto en la información financiera, y
 - Presentar los últimos Estados Financieros con la normatividad anteriormente utilizada con las nuevas políticas para fines de comparación en la transición de la base del devengado.

6. Políticas de Contabilidad Significativas

Se informará sobre:

- a) El valor de los activos, pasivos y patrimonio que se presentan en los Estados Financieros se encuentran registrados a su costo de adquisición, incluyendo el Impuesto al Valor Agregado; la depreciación se calcula de forma mensual, con base a la vida útil de los bienes muebles.
- b) El Centro Estatal de Trasplantes no realiza conversiones de tipo de cambio, ya que no tiene operaciones en el extranjero.
- c) El Centro Estatal de Trasplantes no maneja método de valuación de la inversión en acciones de compañías subsidiarias no consolidadas y asociadas, pues no lleva a cabo inversiones.
- d) El Centro Estatal de Trasplantes no maneja método de valuación de inventario y costo de lo vendido.
- e) En el Centro Estatal de Trasplantes los beneficios de los empleados están regidos por los ordenamientos estatales, tal como la Ley de los Trabajadores al Servicio del Estado de Querétaro y la Ley de Responsabilidades de los Servidores Públicos del Estado de Querétaro.
- f) Las provisiones que realiza el Centro Estatal de Trasplantes de Querétaro se realiza cada fin de mes, correspondiente a las Retenciones del ISR por sueldos y Salarios, ISR por Honorarios Asimilados a Salarios, ISR por Servicios Profesionales e ISR por Arrendamiento.
- g) El Centro Estatal de Trasplantes durante este periodo que reporta no ha creado reserva.
- h) El Centro Estatal de Trasplantes informa en sus Notas al Estado de Variación de la Hacienda pública se visualiza el registro de los cambios en políticas por errores contables.
- i) Las reclasificaciones que se realizan son derivadas y de acuerdo a la normatividad establecida por el CONAC.
- j) La depuración y cancelación de saldos son de acuerdo a la normatividad emitida por el CONAC.

7. Posición en Moneda Extranjera y Protección por Riesgo Cambiario

Se informará sobre:

- a) Activos en moneda extranjera.
- b) Pasivos en moneda extranjera.
- c) Posición en moneda extranjera.
- d) Tipo de cambio.
- e) Equivalente en moneda nacional.
"Nada que manifestar"

8. Reporte Analítico del Activo

- a) El Centro Estatal de Trasplantes aplicó en periodos anteriores los criterios establecidos por el CONAC para la depreciación, así como los criterios para determinar la vida útil y los porcentajes de depreciación recomendados en los lineamientos.
- b) El Centro Estatal de Trasplantes el cambio en el porcentaje de depreciación o valor residual de los activos es igual a \$1.00.
- c) El Centro Estatal de Trasplantes no capitaliza gastos financieros o de investigación y desarrollo en el ejercicio.
- d) El Centro Estatal de Trasplantes no lleva a cabo inversiones financieras, por tanto no hay registro de riesgos de tipo de cambio o tipo.
- e) El Centro Estatal de Trasplantes no cuenta con valor activado en el ejercicio de los bienes construido, debido a que no se llevan a cabo construcciones.
- f) El Centro Estatal de Trasplantes carece de circunstancias de carácter significativo que afecten el activo, tales como bienes en garantía, señalados en embargos, litigios, títulos de inversiones entregados en garantías, baja significativa del valor de inversiones financieras, etc.
- g) El Centro Estatal de Trasplantes no lleva a cabo desmantelamiento de activos, procedimientos, implicaciones y/o efectos contables.

- h) El Centro Estatal de Trasplantes lleva a cabo la clasificación adecuada que permita identificar de forma efectiva el resguardo, uso y ubicación de sus activos.
- i) El Centro Estatal de Trasplantes no realiza inversiones en valores.
- j) El Centro Estatal de Trasplantes no cuenta con patrimonio de control presupuestado indirecto.
- k) El Centro Estatal de Trasplantes no realiza inversiones en empresas de participación mayoritaria.
- l) El Centro Estatal de Trasplantes no realiza inversiones en empresas de participación minoritaria.
- m) El Centro Estatal de Trasplantes no cuenta con patrimonio en control presupuestario directo.

9. Fideicomisos, Mandatos y Análogos

Se deberá informar:

- a) Por ramo administrativo que los reporta.
- b) Enlistar los de mayor monto de disponibilidad, relacionando aquéllos que conforman el 80% de las disponibilidades.

"Nada que manifestar"

10. Reporte de la Recaudación

- a) Análisis del comportamiento de la recaudación correspondiente al ente público o cualquier tipo de ingreso, de forma separada los ingresos locales de los federales.
- b) Proyección de la recaudación e ingresos en el mediano plazo.

Al 30 de junio de 2022 el Centro Estatal de Trasplantes de Querétaro, genero ingresos propios por un importe de \$ 0.00 (cero pesos)
 Al 30 de junio del 2022 el Centro Estatal de Trasplantes estima la siguiente recaudación por los siguientes conceptos:

CUENTA	CONCEPTO	PROPIO	ESTATAL	FEDERAL
4.1.7.3	Ingresos Propios	26,413.50		26,413.50
4.2.2.1	Transferencias GEQ			1,996,128.00
				TOTAL
				2,022,541.50

11. Información sobre la Deuda y el Reporte Analítico de la Deuda

- a) Utilizar al menos los siguientes indicadores: deuda respecto al PIB y deuda respecto a la recaudación tomando, como mínimo, un periodo igual o menor a 5 años.
- b) Información de manera agrupada por tipo de valor gubernamental o instrumento financiero en la que se consideren intereses, comisiones, tasa, perfil de vencimiento y otros gastos de la deuda.

12. Calificaciones otorgadas

El Centro Estatal de Trasplantes no realiza transacciones sujetas a calificaciones crediticias.

"Nada que manifestar"

13. Proceso de Mejora

- a) Principales Políticas de control interno.
 Actualmente estamos trabajando junto con la Dirección de la Mejora de la Gestión y Memoria Documental para el desarrollo de procesos prioritarios y la detección de riesgos durante el ejercicio fiscal 2022, con la finalidad de promover la eficiencia de las operaciones del Centro Estatal de Trasplantes de Querétaro.
- b) Medidas de desempeño financiero, metas y alcance.
 Para el ejercicio fiscal 2022, el Centro Estatal de Trasplantes, trabajara a partir de 2 estrategias: 1.- Implementar una campaña social para promover la donación de órganos y tejidos. 2.- Mejora continua del personal y los servicios dados por el CET. Teniendo como objetivo en "Mantener el 1er Lugar Nacional de desempeño en materia de Donación de Órganos y Tejidos con fines de Trasplantes", conforme al eje rector "Salud y vida Digna", alineado con el Plan Estatal 2021-2027.

14. Información por Segmentos

Cuando se considere necesario se podrá revelar la información financiera de manera segmentada debido a la diversidad de las actividades y operaciones que realizan los entes públicos, ya que la misma proporciona información acerca de las diferentes actividades operativas en las cuales participa, de los productos o servicios que maneja, de las diferentes áreas geográficas, de los grupos homogéneos con el objetivo de entender el desempeño del ente, evaluar mejor los riesgos y beneficios del mismo, y entenderlo como un todo y sus partes integrantes.

"Nada que manifestar"

15. Eventos Posteriores al Cierre

El ente público informará el efecto en sus estados financieros de aquellos hechos ocurridos en el periodo posterior al que informa, que proporcionan mayor evidencia sobre eventos que le afectan económicamente y que no se conocían a la fecha de cierre.

"Nada que manifestar"

16. Partes Relacionadas

El Centro Estatal de Trasplantes establece que no existen partes relacionadas que pudieran ejercer influencia significativa sobre la toma de decisiones financieras operativas.

"Nada que manifestar"

17. Responsabilidad Sobre la Presentación Razonable de la Información Contable

"Bajo protesta de decir verdad declaramos que los Estados Financieros y sus notas, son razonablemente correctos y son responsabilidad del emisor".

Dr. Álvaro Ugalde Zarazúa
 Director General

I.F.F. Y CP. Yohali Nicanor Morales
 Jefe del Área Administrativa